



**Edito** par Sylvain CHATRIEUX, *président de l'OCCE 60*



## **La démocratie participative ou la légèreté des ailes citoyennes**

La tension entre démocratie représentative et démocratie a pris un bel envol cet été. La loi Duplomb - portant sur la régulation des infrastructures énergétiques de proximité - adoptée après un lent processus législatif le 8 juillet dernier à main levée dans le cadre du processus parlementaire, en est une illustration. Ses implications sociales et territoriales sont profondes, affectant directement les collectivités locales, les circuits de production d'énergie décentralisée et les dynamiques de gouvernance locale. Cette loi met en lumière les paradoxes d'une démocratie qui se veut ouverte à la participation citoyenne, mais dont les mécanismes décisionnels restent largement centralisés et hiérarchisés pour ne pas dire maîtrisés. Avant le dépôt du texte, plusieurs consultations citoyennes ont pourtant été organisées à l'échelle régionale sous la forme de groupes de travail, plateformes numériques, conférences locales en invitant les citoyen-nés à être force de propositions. Or, une fois la loi finalisée, il est apparu que nombre des contributions issues de ces démarches participatives avaient été écartées, sans rime ni raison. Le texte final, fort légitime du point de vue de la procédure parlementaire, a laissé un goût amer à ceux qui avaient pris part à l'exercice participatif.

À quoi alors sert la participation citoyenne si elle ne pèse pas réellement sur le contenu législatif ? La loi Duplomb symbolise une forme de verticalité décisionnelle typique de la Ve République. Si la participation est encouragée en amont, c'est bien dans les chambres que s'opère la synthèse finale, sous l'influence de groupes d'intérêt, de partis, et de considérations techniques éloignées des préoccupations citoyennes immédiates. C'est là que darde la métaphore abeillée de nectar entre en jeu : les citoyen-nés participent, butinent les idées, contribuent au débat, mais leurs ailes restent légères face au poids du plomb institutionnel. L'abeille vole, certes, mais dans une ruche définie par des cadres, un espace balisé où l'initiative est souvent reléguée à une fonction consultative.

L'on peut appeler à renforcer la valeur contraignante des consultations citoyennes en intégrant des « jurys citoyens » aux étapes législatives, en imposant des réponses argumentées aux propositions populaires rejetées, ou en expérimentant des formes de coécriture des lois.

Cela dit, ces réformes supposent de repenser en profondeur la culture politique française, encore largement fondée sur la délégation de pouvoir plutôt que sur la codécision. Le cas de la légitime loi en question n'est donc pas seulement une anecdote : il est le produit d'une démocratie représentative en action. Mais elle révèle les limites actuelles d'une démocratie participative souvent réduite à un second rôle. À l'heure où la confiance dans les institutions s'effrite, le défi n'est pas de supprimer le cadre représentatif, mais de l'ouvrir à une participation citoyenne réellement influente. Les ailes de l'abeille démocratique existent. Il reste à lui laisser le champ libre pour voler.

*Illustration : Istockphoto.com (Image libre de droits)*

Dans ce numéro

- 1. Edito**  
 Par Sylvain CHATRIEUX page 1
- 2. Prix du petit coopérateur**  
 L'art dans la littérature jeunesse page 2
- 3. Apprendre en jardinant**  
 Une action départementale page 3
- 4. Porté disparu**  
 Une action nationale page 4
- 5. Picardie en poésie**  
 Une action régionale page 5
- 6. Les robots coopératifs**  
 Une action départementale page 5
- 9. Toutes nos actions**  
 Septembre, mois des inscriptions page s 6-7
- 10. Info OCCE**  
 La coopérative scolaire page 8
- 11. Le coin du mandataire**  
 Ressources, formation page 9

## **Les actions 2024-25... en un clic!**

### **Engagez votre classe dans les projets coopératifs OCCE**

L'OCCE encourage et soutient la coopération comme valeur centrale et mode d'action à l'école. Il propose aux enseignants des formations, accompagne la mise en œuvre de projets coopératifs et met à disposition des ressources pour les animer, autant de moyens pour contribuer à développer la responsabilité, l'engagement, l'autonomie, l'esprit critique, l'agir ensemble chez les élèves, contribuant ainsi à leur émancipation.

Vous trouvez ci-dessous les actions départementales, régionales et nationales proposées et relayées par l'OCCE 60. Les inscriptions se font en ligne sur notre site, [ad60.occe.coop](http://ad60.occe.coop).

#### **Nos actions départementales**

- Culture littéraire**  
**Le Prix du Petit Coopérateur** : vous invite à lutter contre la différence, les discriminations à travers la lecture de 3 albums offerts aux classes investies dans un projet lié à cette thématique. En conseil de coop' élevez votre livre préféré. 
- Culture artistique**  
**Balfoik** : Projet de danse coopérative. Bénéficiez de l'intervention d'un accordéoniste pour initier vos élèves aux danses folkloriques traditionnelles du monde comme picardes. 
- Education au développement durable**  
**Apprendre en jardinant** : Créez, entretenez un jardin potager dans votre école. Planifiez, biniez, observez, cuisinez, partagez vos réussites et vos échecs. L'OCCE vous aide dans votre démarche. 
- Education citoyenne**  
**Ateliers / Discussions Philo** : Apprendre aux enfants à penser par eux-mêmes, à aiguiser leur esprit critique, à comprendre le monde, se questionner, argumenter, tout en écoutant les autres. Méthodologie Lipman ou AGSAS. 
- Culture scientifique**  
**Robots Coopératifs** : Initiez vos élèves à la programmation et au codage informatique. Formation assurée auprès de l'équipe enseignante et prêt du matériel (robots blue-bot, séquence pédagogique...). 
- Education citoyenne**  
**Jeux Coopératifs** : Empruntez nos malles de jeux de plateau coopératifs pour une période et appréhendez avec vos élèves le jeu solidaire. Parachutes, Tour de Froebel sont également disponibles. 

Office central de la coopération à l'école



## Action départementale

### PPC : L'art dans la littérature jeunesse

Le **Prix du petit coopérateur** s'intéresse cette année à la thématique de l'art dans la littérature jeunesse. Les livres sélectionnés seront offerts aux classes inscrites (Un lot par cycle).

Les albums proposés ci-dessous ouvrent les portes de la création artistique et offrent un champ de discussion et d'expérimentations où l'imaginaire fait face aux concepts de l'histoire de l'art !

**Vous souhaitez vous investir dans un projet autour de cette thématique ? Lancez-vous dans l'action, l'OCCE mettra en valeur vos productions. Tout support est envisageable. ●**



Ci-dessus une première sélection de livres qui constitueront la malle PPC de l'année, disponible au prêt.

**Prix du petit coopérateur 2024 – 2025**  
Le choix des classes participantes

Cycle 1	Cycle 2	Cycle 3
<b>PETIT POIS CAROTTE</b> MORIS BICO	<b>LA MAUVAISE GRAINE</b> Jory John et Pete Ols	<b>Monsieur Chocolat</b> Benoît Alliot

Le PPC en quelques chiffres : 140 classes inscrites, 300 albums offerts, plus de 3000 élèves sensibilisés à la thématique « Lutter contre les discriminations », un padlet rassemblant les retours des travaux des classes visibles [ici](#).

Cycle 1 : 20 votes sur 37 pour *Petit pois carotte*.  
Cycle 2 : 27 votes sur 33 pour *La mauvaise graine*.  
Cycle 3 : 8 votes sur 15 pour *Monsieur Chocolat*.

Les travaux menés par les classes inscrites sont visibles sur le padlet dédié à cette action [ici](#).

## Action nationale :

### Théâ, 7 classes de l'Oise sur la scène de la salle du Grand Air à Breuil le vert



Le 20 juin dernier, les classes de CP/CE1 et CE1/CE2 de l'école Camille Claudel de Rantigny, CM1/CM2 de St André Farivilliers, CE2/CM1/CM2 de l'école Camille Pissaro de Juvignies, CE2/CM1 et CM2 de l'école Pierre Vienot de Clermont et CE/CM1 de l'école Gaston Gérard de Pont Ste Maxence se sont retrouvées à Breuil le vert pour une journée exceptionnelle, placée sous le signe du Théâtre.

Après une matinée d'échauffement, de répétitions mais aussi de jeux coopératifs et de lectures partagées, chaque classe s'est livrée sur la scène du Grand Air à une prestation saluée par l'ensemble des spectateurs présents. Sur des textes de Gwendoline Soublin et Caroline Stella, autrices Théâ de l'année 2025, chacun.e a montré sa sensibilité dans ses représentations chorales préparées tout au long de l'année avec l'aide de Stef et Marie-Laure, deux comédiennes de la [Compagnie Kê-seksa](#). Le choix des extraits des pièces, l'apprentissage du texte, la mise en voix et l'appropriation du jeu de comédien furent l'occasion de travailler en coopération, de confronter leurs idées et de se dépasser pour offrir un spectacle d'une grande qualité.

Mis en lumière et en musique par les techniciens, soutenus par leurs enseignant.es, accompagnés de parents et de bénévoles de l'OCCE, tou.tes ont profité d'une journée inoubliable et forte en émotions. Merci à tou.tes d'avoir joué le jeu !



Un appel est lancé aux classes de cycle 2 et 3 désireuses de mener un projet Théâtre ambitieux, favorisant la rencontre des enfants avec les écritures dramatiques contemporaines jeunesse.

Plus de renseignements sur le site de [l'action Théa](#). N'hésitez pas à [contacter l'animateur pédagogique](#) pour plus de détails sur le déroulé de cette action.



## Action départementale

### Apprendre en jardinant

Vous souhaitez mettre en place un jardin potager dans votre espace cour, faire pousser des fleurs ou planter des arbres ? Inscrivez votre classe, votre école à l'action Apprendre en jardinant pour bénéficier d'une aide de l'OCCE 60 à votre projet.

À vos pelles et râteaux ! Ratissez et bêchez, plantez et récoltez, arrosez et observez la nature grandir avec vos élèves. La terre n'attend que vous et vos petites graines ●



Quelques photos des jardins des écoles inscrites à notre action [ici](#) et la Feuille de chou, notre revue numérique sur le jardin disponible [ici](#).

## Action nationale

### Porté disparu

Mener une enquête sur la disparition des espèces pour sensibiliser les élèves de **cycle 3** au déclin de la biodiversité.

#### Le principe de l'action :

La classe découvre le message d'une scientifique qui alerte sur la disparition (ou la raréfaction) inquiétante d'une espèce, et, débordée, sollicite l'assistance de la classe.



A partir d'une fresque qui restitue l'environnement dans lequel vit l'espèce en danger et de sa fiche d'identité, les élèves émettent des hypothèses sur son déclin.

Grâce aux ressources documentaires fournies, les élèves recourent leurs hypothèses et croisent les facteurs de pression sur l'espèce. Enfin, à la manière d'une enquête policière, les élèves réalisent, un « crime board » (ou mur d'investigation) pour matérialiser les relations de cause à effet qu'ils auront établies.

Ils accèdent ainsi à une vision complexe et systémique des relations espèce/biotope/interactions avec l'homme et découvrent les cinq facteurs directs de changement affectant la nature : la pollution, la destruction des habitats, l'exploitation directe des espèces, les espèces exotiques envahissantes et le changement climatique.

En 2024-25, 25 classes se sont inscrites à cette action dans l'Oise, un record ! Merci de votre participation.

## Action régionale

### Picardie en poésie

Dans le cadre de cette action les classes affiliées aux associations départementales de l'Aisne, de l'Oise et de la Somme sont invitées à se lancer dans un **projet coopératif d'écriture et de partage de poésies**.



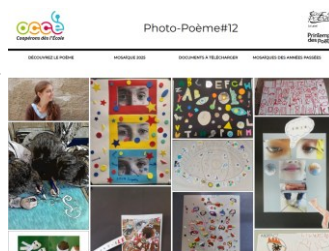
Pour l'édition 2024-25, 26 classes Picardes et près de 600 élèves se sont lancés dans l'aventure. Les productions ont été compilées dans un recueil offert aux classes. Ces poèmes et illustrations (les poèmes sont enrichis de dessins, collages...) sont visibles sur notre site internet : [ici](#).

Un mur coopératif rassemblant les productions a été créé, vous pouvez le retrouver sur [ce lien](#) (mot de passe : *poetes*).



La thématique du printemps des poètes en 2026 sera « Liberté. Force vive, déployée ». L'OCCE, associé à cet événement, propose deux actions nationales:

- [Photo-poème](#)
- [Ecole en poésie](#)



Ces deux actions sont complémentaires à **Picardie en Poésie**. En vous y inscrivant, bénéficiez du label **Ecole en poésie** ●

## Action départementale

### Les robots coopératifs



Depuis les programmes 2016, les élèves doivent être initiés à la programmation et au codage informatique. Dès le cycle 2, on retrouve les compétences concernées au sein du thème Espace et géométrie.

L'OCCE de l'Oise vous accompagne dans ce domaine et vous propose une action où les élèves coopéreront pour atteindre les objectifs fixés :

- **S'orienter et se déplacer** en utilisant des repères (point de vue / déplacement absolu / déplacement relatif).
- **Coder** pour représenter et réaliser des déplacements.
- **Travailler en équipe** pour résoudre un problème.

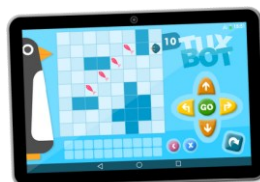
Après une formation complète (qui peut se faire dans votre école) assurée par nos soins et la signature d'une convention de prêt, nous vous confions le matériel pour une période.

Il est souhaitable que plusieurs classes d'une même école soient inscrites en même temps pour que le matériel soit pleinement utilisé pendant la période de prêt.

Les séquences et activités sont déjà prêtes : après la formation, vous serez en mesure de les mettre en place seuls dans vos classes :

- **Programmation débranchée**;
- **Utilisation des robots blue-bot**.

Plus d'informations et inscription : [ici](#) ●





# Engagez votre classe dans les projets coopératifs OCCE

L'OCCE encourage et soutient la coopération comme valeur centrale et mode d'action à l'école. Il propose aux enseignants des formations, accompagne la mise en œuvre de projets coopératifs et met à disposition des ressources pour les animer; autant de moyens pour contribuer à développer la responsabilité, l'engagement, l'autonomie, l'esprit critique, l'agir ensemble chez les élèves, contribuant ainsi à leur émancipation.

Vous trouverez ci-dessous les actions départementales, régionales et nationales proposées et relayées par l'OCCE 60. Les inscriptions se font en ligne sur notre site, [ad60.occe.coop](http://ad60.occe.coop).

## Nos actions départementales

### • Culture littéraire

**Le Prix du Petit Coopérateur** : s'ouvre à l'art et aux artistes à travers la lecture de 3 albums offerts aux classes investies dans un projet lié à cette thématique. En conseil de coop' élevez votre livre préféré.



### • Culture artistique

**Balfolk** : Projet de danse coopérative. Bénéficiez de l'intervention d'un accordéoniste pour initier vos élèves aux danses folkloriques traditionnelles du monde comme picardes.



### • Education au développement durable

**Apprendre en jardinant** : Créez, entretenez un jardin potager dans votre école. Plantez, binez, observez, cuisinez, partagez vos réussites et vos échecs... L'OCCE vous aide dans votre démarche.



### • Culture scientifique

**Robots Coopératifs** : Initiez vos élèves à la programmation et au codage informatique. Formation assurée auprès de l'équipe enseignante et prêt du matériel (robots blue-bot, séquence pédagogique...)



### • Education citoyenne

**Jeux Coopératifs** : Empruntez nos malles de jeux de plateau coopératifs pour une période et appréhendez avec vos élèves le jouer solidaire. Parachutes, Tour de froebel sont également disponibles.



## Nos actions régionales

### • Culture scientifique

**Défi maths** : Développez la coopération avec des situations problèmes originales et ludiques. Géométrie, numération et logique, 3 manches dans l'année adaptées à chaque niveau des 3 cycles.



### • Culture littéraire

**La Picardie en poésie** : Créez des poèmes et des enveloppes de manière coopérative avant « Le printemps des poètes » puis profitez de ce temps fort pour lire / dire / mettre en voix les poèmes de la classe ainsi que ceux reçus des autres classes picardes.



## Nos actions nationales

### • Culture artistique

**Théâ** : Cette action œuvre pour le développement de l'éducation artistique et du théâtre à l'école. Elle favorise la rencontre des enfants avec les écritures dramatiques contemporaines jeunesse et les compagnies / structures théâtrales.



### • Culture littéraire

**Etamine** : Osez l'aventure de l'écriture et la lecture coopérative. Etamine met en valeur la création et l'échange de livres produits collectivement, élargit la communication entre les classes.



### • Education au développement durable

**Porté disparu** : Mener une enquête sur la disparition des espèces pour sensibiliser les élèves au déclin de la biodiversité. Voilà l'objet de cette nouvelle action de l'OCCE en partenariat avec l'office français de la biodiversité.



### • Education citoyenne

**Cause des enfants** : L'OCCE propose aux enseignants et leurs élèves des ressources et des activités pour connaître la CIDE (Convention Internationale des droits des enfants) et s'engager dans des projets liés à l'exercice de leurs droits.



<https://ad60.occe.coop/>



# La coopérative scolaire OCCE

expliquée aux parents

Photo : © Robert Touati pour l'OCCE  
École publique Josphine Baker dans l'Oise

**À l'école, il existe une opportunité formidable pour enrichir le quotidien des élèves : la coopérative scolaire. Mais savez-vous comment elle fonctionne et à quoi elle sert ?**

La coopérative scolaire affiliée à l'OCCE, c'est bien plus qu'une simple caisse pour financer des sorties ! Enseignantes, enseignants et élèves s'associent pour faire vivre la coopération à l'école !

## Quelles sont les missions principales de la coopérative scolaire ?

La coopérative scolaire OCCE a de multiples missions :

- Elle participe à l'organisation de la vie de la classe et de l'école, tout en permettant la mise en place de projets pédagogiques. Ces projets offrent aux élèves des expériences coopératives enrichissantes, qui développent des compétences essentielles pour leur parcours scolaire et citoyen.
- La coopérative scolaire OCCE contribue également à améliorer le cadre de vie scolaire, en créant du lien entre l'école et les familles, notamment à travers des événements impliquant parents, enseignantes, enseignants et élèves.
- Enfin, les élèves sont assurés pour toutes les activités et déplacements organisés par la coopérative scolaire.

## Comment la coopérative est-elle financée ?

Les ressources sont variées. Elles reposent sur la participation volontaire des familles, des subventions, des dons ainsi que le bénéfice généré par des actions collectives.

## Qui peut en bénéficier ?

Toutes les activités de la coopérative sont ouvertes à l'ensemble des élèves dans une démarche de solidarité.

## Comment la coopérative scolaire fonctionne ?

Elle est gérée par les enseignantes et enseignants avec les élèves. Dans une démarche participative des élèves, on parle alors de conseil de coopérative. Cela permet de développer les valeurs coopératives et d'encourager l'autonomie et la responsabilité des élèves.

**La coopérative scolaire pour une vie scolaire active !**

### L'OCCE en quelques chiffres

**1928**  
création  
de l'OCCE

**1**  
fédération  
nationale

**102**  
associations  
départementales

**20**  
unions  
régionales

**5 MILLIONS**  
d'enfants et  
d'adolescents

**40 000**  
coopératives et  
foyers scolaires



Avec ce QR code découvrez en 2 minutes ce qu'est une coopérative scolaire OCCE



Pour plus d'informations sur les missions les actions de l'OCCE rendez-vous sur le site : [www.occe.coop](http://www.occe.coop), espace « Parents »





## Le coin du mandataire


### Le compte rendu financier / Le compte rendu d'activité

Pour le/la mandataire, la rentrée des classes est aussi le temps d'établir le CRF/CRA de l'année. Ces compte rendus se font directement sur [Retkoop](https://ad60.occe.coop/page/le-coin-du-mandataire) et sont attendus pour le 30 septembre.

### Le bulletin d'adhésion

Autre obligation de la rentrée, le bulletin d'adhésion à notre association. Tous les élèves inscrits à la rentrée doivent être comptés, ainsi que l'ensemble des enseignants, des ATSEM et des AVS.

Retrouvez sur notre site tous les documents indispensables à la bonne gestion de votre coopérative <https://ad60.occe.coop/page/le-coin-du-mandataire>

COMPTES-RENDU D'ACTIVITÉS ET COMPTES-RENDU FINANCIER-STATUTAIRES du 1er septembre 2023 au 31 août 2024		Année scolaire 2023 / 2024
École ou établissement : _____ Adresse : _____ CP : _____ Ville : _____ Courriel : _____@_____ Téléphone : _____		Exemplaire à conserver par la Coopérative ou le Foyer pendant 10 ans  Office Central de la Coopération à l'École <a href="http://www.occe.coop">www.occe.coop</a>   Coopérons dès l'École
N° d'affiliation à l'OCCE : _____ Comptes financiers ouverts par l'Association Départementale OCCE pour la coopérative ou le foyer Banque Postale : N° de compte : _____ Centre : _____ Autre banque : Nom : _____ Agence : _____ N° de compte : _____		

BULLETIN D'ADHÉSION 2024-2025	
Numéro adhérent OCCE : 060-0 Nom de l'établissement : _____ Adresse : _____ Code postal : _____ Commune : _____ Téléphone : _____ Courriel école : _____ Banque : _____ N° du compte : _____ Agence : _____ Nom et prénom du mandataire : _____ Courriel mandataire pour recevoir les mails de l'OCCE : _____	Type d'établissement : Liste déroulante

### Formation des mandataires

L'OCCE de l'Oise proposera différents modules de formation à l'outil Retkoop après les vacances d'automne. Les mandataires en seront informés par mail.

Après huit ans passés au poste d'animateur pédagogique Maxence Cheval retrouvera une classe à la rentrée.

Yacine Alloui, nouvellement recruté, assurera désormais l'animation et la supervision de l'ensemble des actions de l'OCCE sur le territoire Isarien. Nous lui souhaitons la bienvenue !



## COOP'Oise

Rédaction :

Maxence CHEVAL  
Yacine ALLAOUI  
Sylvain CHATRIEUX

Responsable de la publication :

Sylvain CHATRIEUX  
Association OCCE – Oise  
12 rue du 27 Juin  
60 000 BEAUVAIS

03 44 48 49 16  
[ad60@occe.coop](mailto:ad60@occe.coop)

L'OCCE promeut et soutient la coopération comme valeur centrale et mode d'action à l'école.

78 690 élèves concernés

Plus de 6 450 coopérateurs adultes

Dans l'Oise, l'OCCE c'est :

822 coopératives d'écoles primaires  
9 coopératives d'établissements  
14 membres au conseil d'administration

L'OCCE est une association nationale créée en 1928. Elle développe chez les enfants et les jeunes l'engagement, la citoyenneté et la solidarité

Pour faire vivre votre AD, rejoignez le conseil d'administration !



**Coopérons dès l'École**  
ASSOCIATION DÉPARTEMENTALE  
OISE